



mammadaba

Dzīvo Latvijas valsts mežos

DABAS FAKTI

Pirmie pavasara
vēstneši – tauriņi

MARŠRUTS

Baldones Stāstu takās
satiekas kultūra un daba

INTERVIJA

Mārtiņš Blūms par
mīlākajam meža takām



Saturs

- 03** DABAS VĒSMAS
- 04** AKTIVITĀTE
Putnu vērošana
- 06** MARŠRUTS IEDVESMAI
Baldones Stāstu takas
- 10** NUMURA TĒMA
Pavasara vēstneši – tauriņi
- 14** INTERVIJA
MTB riteņbraucējs – Mārtiņš Blūms
- 18** MAMMADABA GALAMĒRKIS
LVM dabas parka glempings
- 19** PODKĀSTS “DABĀ GĀJĒJS”
Lielie putni Latvijas valsts mežos



Sveicieni pavasarī!

Gluži kā pavasara tauriņš, kurš vēsta par pārmaiņām dabā, šī gada pirmais mammadaba žurnāla numurs lasītājiem nonāk jaunā veidolā. Aicinājums gan paliek nemainīgs – doties meža takās, kuras nekad nebeidz pārsteigt un iedvesmot, lai smeltos dabas spēku un rastu mieru ikdienas steigā. AS “Latvijas valsts meži” (LVM) ik dienu lolo un kopj lielāko Latvijas bagātību – mežus – ikvienam sniedzot iespēju baudīt atpūtu svaigā gaisā un būt par liecinieku nerimstošajiem dabas procesiem.

Tverot pavasara mirkļus, vērts aizceļot tuvāk purviem un ūdeņiem un iepazīt tur mītošos putnus. Ielūkoties tauriņu pasaulē palīdz zinošais dabas pētnieks Ilmārs Tīrmanis un LVM vides plānošanas eksperts Mārtiņš Kalniņš. Savukārt talantīgais kalnu riteņbraucējs Mārtiņš Blūms iedvesmo sportot un stiprināt sevi gan fiziski, gan garīgi, pārvarot likumoto meža taku izaicinājumus. Sāc piedzīvojumu ar mammadaba un savā brīvdienā maršrutā iekļauj kādu no Latvijas valsts mežu atpūtas vietām visā Latvijā!

Lai skaisti!



Jauns tilts pār Pilsupi

01

Noslēdzoties būvniecības darbiem, jaunais tilts pār Pilsupi atkal ļaus pilnā garumā izstaigāt ainavisko dabas taku.

20 metrus augstā Pūrciema baltā kāpa un tās apkārtnē zīmīga ar savu pirmatnējo dabu un vēsturi, jo te atrasta pirmā akmens laikmeta iedzīvotāju apmetne Latvijas ziemeļrietumu piekrastē.



Nākotnes mežs

02

Pavasārī LVM sēkļu plantācijās vāc čiekurus, lai no tiem iegūtu sēklas kvalitatīvam nākotnes mežam. Vienā čiekurā ir aptuveni 12–25 sēklas, no viena kilograma sēkļu var izaudzēt apmēram 120 000 koku stādu. Čiekurus lasa līdz aprīlim.

2022. gada dzīvnieks – zebiekste

03

Par šī gada dzīvnieku Dabas muzejs nominējis zebieksti, kas ir mazākais Latvijas plēsējs. Zebiekste var sasniegt 20 centimetru garumu un 100 gramu svaru, tā ir veikla medniece ar asiem zobiem.



Zebiekste medī, slēpjoties augājā, ziemā – zem sniega. Zebiekstes spēj nometīt par sevi trīs līdz četras reizes lielāku dzīvnieku. Visbiežāk zebiekstes sastopamas mežos, lauksaimniecības zemēs, upju piekrastēs, kā arī cilvēku apdzīvotās vietās. Atpūtai tās neizmanto pastāvīgu midzeni, bet gadījuma slēptuves: peļu alas, zaru kaudzes, tukšumus starp koku saknēm u. tml.

Putnu dzīve tiešsaistē

04

Līdz ar pavasari LVM tiešsaistes kamerās, atgriežoties putniem, atkal var sekot līdzi notikumiem purvā un ligzdošanas sekmēm mazo ērgļu, klinšu ērgļu un peļu klījana ligzdās.

Skatiet tiešsaistē:
LVM.LV/SABIEDRIBAI/WEB-KAMERAS



dabaaas vēsmaas

Putno skaisti!

DAUDZI PUTNU VĒROTĀJI GAIDA PAVASARI, JO TAD TŪKSTOŠIEM PUTNU PLAŠĀ STRAUMĒ NO ZIEMOŠANAS VIETĀM PĀRLIDO MILZU ATTĀLUMUS, LAI NONĀKTU SAVĀS LIGZDOŠANAS VIETĀS.

“Pateicoties Latvijas klimatiskajam un biogeogrāfiskajam novietojumam, teiciens “te var putnot vienmēr un visur” ir nevis tukšs sauklis, bet gan laimīga realitāte. Pavasaris ir labs brīdis, lai sāktu vērot putnus. Viss, kas nepieciešams – binoklis un vēlēšanās doties dabā! Vērojot putnus, allaž gan jāatceras kāda svarīga lieta – putnosim saudzīgi, vērojot putnus no malas, netrokšņojot un viņus netraucējot,” stāsta Latvijas Putnu fonda vadītājs Kaspars Funts.

Tverot pavasara mirkļus garās pastaigās, vērts doties tuvāk ūdeņiem, vērot un iepazīt tur mītošos putnus.

Meža putnu koris

Daugavas loku upes ielejā, nirstam pēc barības, var vērot lielās gauras un gaigalas – zosveidīgos putnus, kas ligzdo koku dobumos un pat putnu būros. Uz Daugavas smilšu sērēm sastopamas jūras žagatas, upes tārtiņi un citi bridējputni, sīkās zivteles medī spilgti zilais zivju dzenītis. Turpat uz sērēm arī ganās baltās cielavas – Latvijas nacionālais putns. Daugavas krastu mežos novērojama un dzirdama plaša mežos ligzdojošo putnu saime: žubītes, čunčīni, vītīši, melnie mušķērāji, vairākas zīlīšu sugas, dižraibie dzeņi, melnās dzilnas un citi putni.

Krūmainākās Daugavas loku vietās vakaros dzirdama lakstīgalu skanīgā dziedāšana. Vietās, kur upes loku krastos ir lauku ainava, pļāvās dzied lauku cīruļi, lukstu čakstītes, purva ķauķi, kreķķ griezes, bet stabu galos ligzdās knābi klabina Lietuvas nacionālais putns – baltais stārķis. Un tam visam pa virsu debesīs lokus met peļu klijāns – Latvijā izplatītākais dienas plēsīgais putns, kas ligzdo mežmalās.

Katram sava dziesma

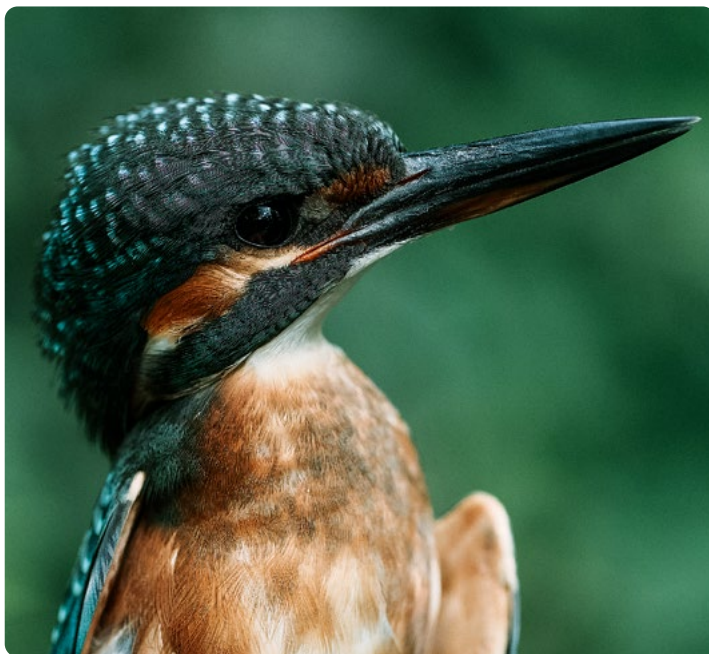
LVM Lielauces ezerā var ieraudzīt gan virs ezera medījošo zivjērgli un jūras ērgli, gan caurceļojošās zosis, gan šeit ligzdojošos ūdensputnus – piemēram, cekuldūkurus vai meža pīles māti ar pīlēnu virteni aiz tās. Migrācijas laikā ezerā novērojamas arī citas ar ūdeņiem saistītas sugas – dažādu sugu pīles, kaijas. Ezerā nīdrājā savu skaļo dziesmu kreķķina niedru strazds, bet, ja dzirdama monotona, klusināta un sisinoša pļerkstoņa, tad tas būs Seivi ķauķis. Kad ķļūs siltāks, atgriezīsies arī bezdelīgas, kas mierīgā un siltā laikā bieži vien virs ezeriem medī kukaiņus. Blakus ezeram atrodas Lielauces pils, no kuras pa garu laipu var nokļūt līdz ezera krastam, kur makšķerniekus un atpūtniekus gaida LVM laivu bāze un atpūtas mājiņas uz ūdens.



ZELTGALVĪTIS



ĶĪVĪTE



ZIVJU DZENĪTIS

Riesta dziesma saulrietā

Dabas taka Līgatnes upes krastā ir gleznaina, akmeņiem un dažāda vecuma kokiem bagāta pastaigu vieta. Klusos vakaros ap saulrietu mežmalā vai laucē var vērot mežos ligzdojošā bridējputna – slokas – riesta lidojumu un dzirdēt tās riesta dziesmu, kas ir vārdes balsij līdzīga kurkstēšana ar īsu svilpienu galā. Līgatnes krasta mežos dzirdami dziedātājstrazdi, dzilnīši, svirlīši, mazie mušķērāji, sarkanrīklītes u.c. Kaut kur var ūjināt lauku baloži, bet pie kādas vēja izgāztas egles saknēm tarkšķēt paceplītis.

Putnu uzvedība

Niedrāju-Pilkas purvs ir Ziemeļvidzemes biosfēras rezervāta daļa. Te var dzirdēt koku čipstes, kuras dziedāšanas laikā veic nelielus izlidojumus augšup, tad nolaižas lejup ar pusizplestiem spārniņiem. Purva mežmalā dzirdamas sila cīruļu melodiskās dziesmas. Purva malas eglaines egļu zaros var novērot zeltgalvīšus – Latvijas un Eiropas mazākos putniņus, kas sver vien piecus gramus. Iespējams novērot arī lielo čaksti, kas ligzdo augstajos sūnekļos. Ja uz kāda asa zara uzsprausts nomedīts sīks grauzējs, lielā čakste te sarūpējusi barības krājumus.

VAI ZINĀJI?

Putnu pavasara migrācija vidēji ilgst no februāra beigām līdz jūnija vidum.

Putnu dziesmas arī naktī

LVM Kaņiera ezerā pavasara migrācijas laikā var vērot pīles, zosis, dūkurus, gulbjus, jūraskraukļus un vairāku sugu kaijas un zīriņus. Ezera niedrājā un krastos ligzdo arī daudz dažādu sauszemes putnu. Uzmaniģam un pacietīgam vērotājam, aplūkojot ūdens malā augošos bērzus, var izdoties pamanīt somzīlītes ligzdu, kas tieši tā arī izskatās – kā maisveidīga iegarena bumba ar snīpīti augšdaļā, kas ir putnu ieeja ligzdā. Pavasarī un vasaras sākumā Kaņiera ezerā var saklausīt naktīs dziedošās putnu sugas: lielo dumpi, niedru strazdus un Seivi ļauķus, kā arī mazo ormanīti un dumbrcāli. ▲

Baldones mežu stāsti

MARŠRUTS IZVEDĪS CAURI PILSĒTAS
UN MEŽA TAKĀM, ĻAUJOT IEPAZĪT APKĀRTNES
DABAS UN KULTŪRVĒSTURISKĀS VĒRTĪBAS



BALDONE, ĶEKAVAS NOVADS



Baldone jau izsenis pazīstama ar tās dziednieciskajiem resursiem – ārstnieciskajām dūņām un minerālūdens avotiem, kas līdz 20. gadsimta beigām sekmēja Baldones kūrvieta uzplaukumu. Vēl pirms četrdesmit gadiem uz Baldoni tūristi galvenokārt devās baudīt veselīgās dūņu vannas un minerālūdeņus, bet šodien Baldone aicina īsākā vai garākā pastaigā iepazīt apkārtni, kas bagāta vēsturiskiem pieminekļiem, retām augu sugām un pat mākslas darbiem mežā.

SEZONA:
Visu gadu

DISTANCE:
Mazais loks - 8 km
Lielais loks - 20 km

LIELAIS LOKS



MAZAIS LOKS



RIEKSTUKALNA TAKA



MERCENDARBES TAKA



BALDONES MILITĀRĀ MANTOJUMA MARŠRUTS





Stāstu takas Lielais loks

20 km

STARTS: 56.742510, 24.388650

Apļveida takas maršrutā izvietoti 16 tūrisma objekti ar iespēju klausīties audiogida stāstījumus. Baldones Sporta komplekss ir pastaigas sākumpunkts, šeit var ērti novietot automašīnu un noklausīties pirmo audiogida stāstu. Pastaigas taka sākas un noslēdzas pilsētā, ļaujot iepazīt Baldones kultūrvietas – Ceriņu parku, Balto pili, zirgu tramvaju un Baldones Svētā Miķeļa baznīcu. Taka turpinās Baldones mežos, kas pārsteidz ne vien ar dabas, bet arī kultūrvēstures un aktīvās atpūtas objektu bagātību. Sekojot sarkano pēdiņu marķējumam, var apskatīt Baldones dūņu atradni, Pirmā pasaules kara dzelzceļa fragmentu, Baldones observatoriju, Riekstukalnu un vēl citus objektus.

PIKNIKS DABĀ

Taku maršrutā un netālu no tā atrodas vairāki gleznaini meža ezeriņi. Ezeru krastos ir iekārtotas atpūtas vietas ar galdiņu un soliēm.

LILIJU EZERS

KAUSU EZERS

PAKUĻU EZERS

LEJAS EZERS



Stāstu takas Mazais loks

8 km

STARTS: 56.742510, 24.388650

Baldones centrs pakāpeniski pārtop mežā, pa ceļam iepazīstinot ar deviņiem apskates objektiem. Ceriņu parkā atrodama galvenā pilsētas dabas vērtība – Baldones sēravots, kā arī Baltijas virsmežiņa Mickeviča Baltā pils, kas celta 20. gadsimta sākumā. Pašlaik tā ir mūzikas skolas mājvieta. Pa ceļam var iepazīt Zirgu tramvaja vēsturi ar modeli dabiskajā izmērā, kā arī pirmo Baldones dūņu atradni, uz kuru abos virzienos ved marķēts takas atzars. Maršruta tālākais gals šķērso Doļu kalnu. Mazais loks ir arī izbraucams ar divriteni un pat bērnu ratiem, ja tie piemēroti zemes ceļam.

INTERESANTI

BALDONES SĒRAVOTI PLŪST CAUR VIETĀM, KUR SASKARAS AR KŪDRU UN ĢIPSI SATUROŠIEM IEŽIEM, TIE IR BAGĀTI AR SĒRŪDENRADI UN OGĻSKĀBI.



Militārais mantojums **10 km**

STARTS: 56.765685, 24.431057

Baldones militārā mantojuma maršruts ietver 13 informatīvas pieturvietas. Pastaiga patiks Pirmā un Otrā pasaules kara liecību interesentiem – Baldones meži slēpj vairākas vēsturiskās liecības. Maršruts sākas pie Mercendarbes muižas un ietver Pirmā pasaules kara dzelzceļa līnijas uzbērumus un vietas, kur kādreiz bijušas dzelzceļa stacijas. Pēc Pirmā pasaules kara dzelzceļa sliedes tika demontētas un daļu no tām izmantoja zirgu tramvaja līnijas izveidei. Virzoties tālāk pa taku, var apskatīt arī citus interesantus vides un vēstures objektus, piemēram, karsta kritenes un seno darvas tecinātavu.



Riekstukalna taka **10 km**

STARTS: 56.747817, 24.397503

Riekstukalna taka ir daļa no Lielā loka, aptuveni 5 kilometrus gara. Tā sākas uz Zaļās ielas pie betona tilta, kas iaved mežā, kur jau pēc 100 metriem sākas Meža galerija. Kopumā mežā izstādīti 29 mākslas darbi, 23 no tiem ir izmērā 1,2x2 metri, seši – mazāka izmēra. Gleznās ir attēloti Baldones Stāstu takās redzami un audiogīda stāstos dzirdami apskates objekti. Izejot cauri Meža galerijai, taka vijas caur skaistiem egļu mežiem līdz aktīvās atpūtas kompleksam “Riekstukalns” ar blakus esošo Riekstukalna skatu torni un Baldones observatoriju.



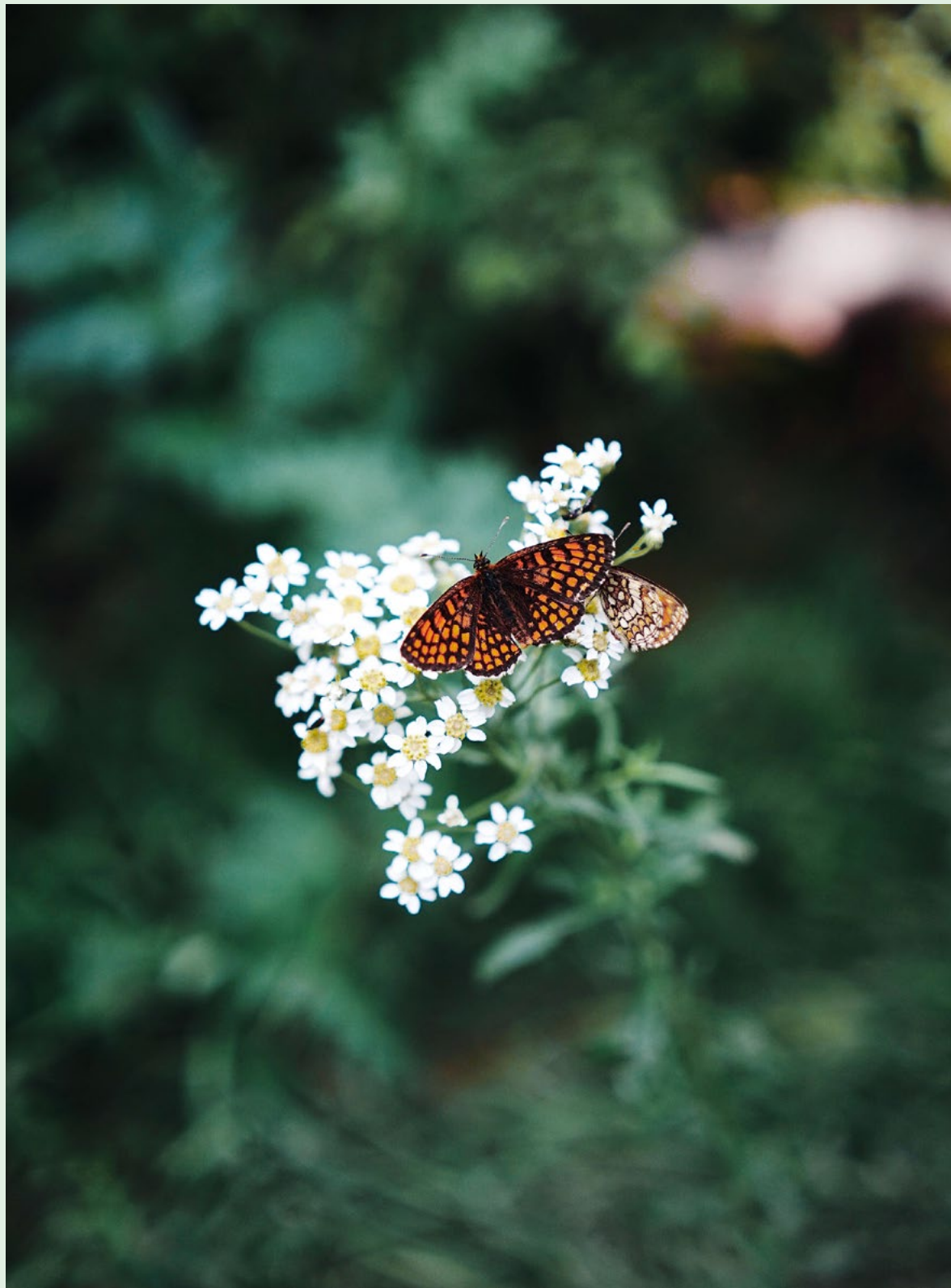
Mercendarbes taka **8 km**

STARTS: 56.741407, 24.416604

Taka ir daļa no Baldones Stāstu takas Lielā loka. Tā sākas Ķeguma prospektā pie koka norādes “Mercendarbes muiža, Doļu kalns, Dūņu purvs” un ir marķēta turp un atpakaļ no Mercendarbes ar sarkano pēdiņu norādēm. Tās galā ir viena no senākajām ēkām Baldonē – pirmo kūrorta veidotāju fon Līvenu Mercendarbes muiža. Tajā pašlaik atrodas Baldones muzejs un Tūrisma informācijas punkts. Pa ceļam var redzēt Pirmā pasaules kara dzelzceļa fragmenta uzbērumu, kas ir saglabājies līdz mūsdienām, kā arī Dūņu purvu, kur no 19. gadsimta otrās puses līdz pat pagājušā gadsimta 60. gadu vidum ieguva dūņas ārstniecībai.

**Audio-
gids**

PIE KATRA APSKATES OBJEKTA IR STENDS AR AUDIOGIDA QR KODA SLEJU LATVIEŠU, KRIEVU, ANĢĻU UN LIETUVIEŠU VALODĀ.



Pavasara vēstneši

TAURIŅI – SKAISTI, GRACIOZI, PAT NEDAUDZ NOSLĒPUMAINI
KUKAIŅI, KAS APVĪTI AR TICĒJUMIEM UN MĪTIEM DAŽĀDU
TAUTU FOLKLORĀ, ARĪ LATVIEŠU.

Tauriņi ir bieži minēti latviešu tautas folklorā, jau izsenis cilvēki ticēja, ka tie ļauj prognozēt gan gaidāmos laikapstākļus, gan paredzēt nozīmīgus dzīves pavērsienus. Piemēram, dzeltens tauriņš vēsta par gaidāmu karstu vasaru, savukārt, ja agrā rītā mājā ielido koši krāsots tauriņš, gaidāmas labas vēstis.

Lai kāda būtu attieksme pret jau zināmiem ticējumiem, tomēr ir kāds objektīvs vēstījums, kuram nevar neticēt: dienas tauriņi ir pasaulē izplatīti vasaras simboli, bet mūsu platuma grādos – vieni no pirmajiem pavasara vēstnešiem. Dažus no tiem var sastapt jau februārī. Dabas pētnieks Ilmārs Tīrmanis iepazīstina ar pavasara tauriņiem.

Pārziemo drošībā

Pavasārī pirmos redz tieši to sugu tauriņus, kuri ziemu pavada pieauguša kukaiņa stadijā. Secību, kādā šīs sugas atmostas no ziemas stinguma, lielā mērā ietekmē tas, cik ātri pavasara saules staros uzsilst tām raksturīgās ziemošanas paslēptuves. Visu sugu pieaugušo stadijā ziemojošo tauriņu ziemošanas paslēptuves parasti atrodas relatīvi drošās – putniem grūti sasniedzamās, sausās vietās.

Vairākumam sugu vēlams, lai temperatūra ziemotuvē svārstītos vien nedaudz ap nulli un turētos maksimāli vienmērīga visā ziemošanas periodā. Šīm prasībām atbilst koku dobumi, putnu būrīši, koku pusdobumi un spraugas, tukšumi zem koku mizas, pasaknes, alas, žagaru kaudzes, malkas grēdas un pat neapkurinātas telpas cilvēku mitekļos un citās būvēs.

Koku dobumos vai aiz koku mizām, kā arī starp pērnajiem augiem parasti pārziemo krūkļu baltenis, tautā dēvēts arī par citrontauriņu.

Krūkļu baltenis ir aukstumizturīgs kukainis – no dienas tauriņiem to rudenī var ieraudzīt visvēlāk, pat novembrī. Savukārt pavasarī tieši citrontauriņu ieraugām pirmo.



Atgriežas no siltajām zemēm

Siltajā gada sezonā dienas laikā ieraugāmi dienastauriņi. Latvijas faunā ietilpst aptuveni 122 dienastauriņu sugas. Sugām bagātākā dzimta ir raibeņi – Latvijā mājo ~58 šīs dzimtas sugas, kas sastopamas dažādos biotopos, arī mežā. Pieaugušie raibeņi pārtiek pamatā no ziedu nektāra, tāpat ir apputeksnētāji. Ja rūpīgi aplūko dadžu raibeņi (*Vanessa cardui*), to grūti sajaukt ar citām tauriņu sugām. Šīs sugas tēviņi no mātītēm ārēji neatšķiras.

VAI ZINĀJI?

Latvijas faunā ir aptuveni **122** dienastauriņu sugas.

Dadžu raibeņis nav aukstumizturīgs dzīvnieks. Tāpēc suga ir izteikti migrējoša – dadžu raibeņi veic masveida sezonālus pārlidojumus: rudenos no ziemeļiem uz dienvidiem, pavasaros pretējā virzienā. Pavasara pārvietošanos ziemeļu virzienā no siltajām zemēm – galvenokārt no Ziemeļāfrikas, Kanāriju salām un Eiropas siltajiem apgabaliem – dadžu raibeņi uzsāk martā, aprīlī. Pirms migrācijas viņi sapulcējas lielākos baros. Nolidojuši simtiem vai pat tūkstošiem kilometru, pirmie ceļotāji Latviju sasniedz jau maijā, tomēr masveidā ceļotāji šeit ierodas jūnijā.

Ceļojumā vairākums raibeņu krietni cieš, lielai daļai, sitoties gar dažādiem šķēršļiem un raujoties no putnu knābjiem, nobružājas ķermeņi sedzošās zvīņas, spārniem izplīst robi. Laikam ritot, arvien blīvākas top arī šo kukaiņu spārnu zīmējumu kontūras.

Jaunie tauriņi no kūniņām

Savlaicīgi atlidojušajiem īpatņiem sapārojoties, Latvijā attīstās jauna dadžu raibeņu paaudze. Tauriņi vairojas tikai vienu reizi dzīvē. Visi pieaugušie tēviņi pēc pārošanās un mātītes pēc olniņu izdēšanas agrāk vai vēlāk aiziet bojā.

Dadžu raibeņu kāpuri barojas ar dažādu lakstaugu zaļajām daļām, tomēr sugas latviskais un arī zinātniskais nosaukums, kas ietver latīņu vārdu “carduus” (tulkojumā – dzelzskāņi) norāda, ka viņu ēdienkartē dominē dzelzskāņaini augi. Šie kukaiņu bērni pārsvarā iecienījuši dadžu dzimtas pārstāvjus, īpaši usnes.

Kāpuri naski ēd, aug, izaug un iekūņojas. Vasaras nogalē no kūniņām izšķīļas jaunie tauriņi, kurus var redzēt lidināties ap ziediem. Jaunos īpatņus no vecajiem parasti var viegli atpazīt, jo jaunuņu spārni vēl nav nobružāti.

Aizceļo uz dienvidiem

Rudenī jaunās paaudzes dadžu raibeņi pamazām sapulcējas vienkopus un dodas prom – pakāpeniski pārvietojoties arvien tālāk uz dienvidiem. Aktīvāk aizlidošana no Latvijas parasti noris septembrī. Vairākums lidotāju ceļā uz siltajām zemēm pavada divus trīs mēnešus un ierodas tur vēlā rudenī – tad, kad šajās teritorijās dāsni zeļ viņu nākamo kāpuru barības augi.

Vairošanās process nerimst: līdz pavasara migrācijas perioda sākumam nomainās divas trīs silto zemju paaudzes. Pavasarī jaunie dienvidnieki ik gadu dodas ceļā uz vēsākām zemēm, tostarp Latviju. ▲



Eksperta viedoklis

MĀRTIŅŠ KALNIŅŠ

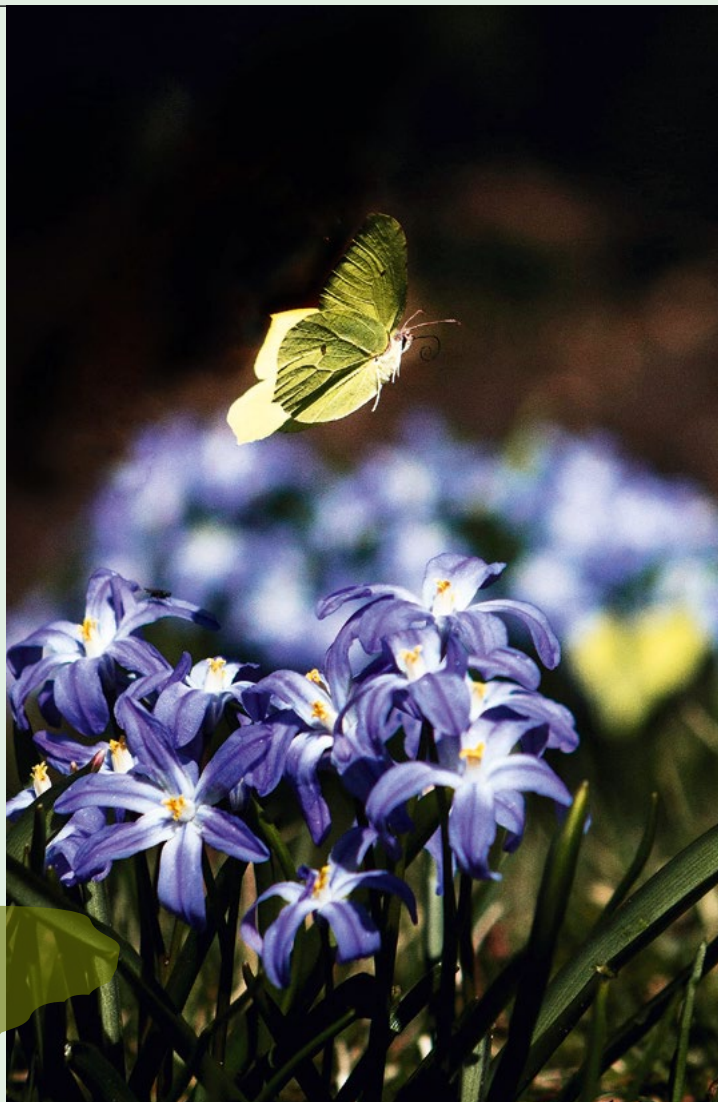


AS "Latvijas valsts meži"
vides plānošanas speciālists

Latvijas tauriņu daudzveidība, salīdzinot ar ziemeļu valstīm, ir lielāka, bet, salīdzinot ar dienvidu valstīm – nabadzīgāka. Tomēr tauriņi ir interesanta un daudzveidīga kukaiņu kārta. Pie mums sastopami visdažādāko krāsu un formu tauriņi – gan lieli, gan pavisam sīki. Daļa no tiem ikvienam ieraugāma gandrīz visur, bet daļa – ļoti reti manāmi.

Ja vēlies iepazīt vairāk tauriņu, veido ap sevi daudzveidīgu vidi – izvēloties dažādus augus un dārza plānojumu.

Tauriņu daudzveidību gan Latvijā kopumā, gan, piemēram, dārzā, parkā vai pat uz balkona nosaka dažādi faktori, bet visvairāk – klimats un augi.



INTERESANTI

Svarīgi ir arī augi, uz kuriem attīstās tauriņu kāpuri. Dažu tauriņu sugu kāpuri (polifāģi) var baroties ar dažādiem augiem, bet dažas sugas (monofāģi) barojas tikai uz vienas sugas augiem. Līdz ar to katrs no mums, veidojot daudzveidīgāku vidi sev apkārt, var ieraudzīt arī vairāk tauriņu. Un tauriņi rada pozitīvas emocijas, neatkarīgi no tā, vai skatāmies pieredzējuša pētnieka vai dabas skaistuma cienītāja acīm!

VAI ZINĀJI?

Saule, aizvējš un ar nektāru bagāti augi ir svarīgākās lietas daudzām tauriņu sugām.

TICĒJUMS

Lai piedzīvotu kāzas, vai vismaz iemīlētos, pavasarī jālūko saskatīt divi kopā esoši gaiši tauriņi.

ĪSTENS DABĀ GĀJĒJS

Mārtiņš Blūms



SAVU RITEŅBRAUCĒJA CEĻU SĀCIS SEPTIŅU GADU VECUMĀ BMX TREIŅOS,
ŠOBRĪD IR VIENĪGAIS PROFESIONĀLAIS LATVIJAS MTB RITEŅBRAUCĒJS.

Augšup kalnā

STARP SPILGTIEM MĀRTIŅA BLŪMA PANĀKUMIEM SPĪD ARĪ
PĒRN IEGŪTAIS LATVIJAS LABĀKĀ RITENBRAUCĒJA TITULS,
IKDIENĀ MĀRTIŅU MOTIVĒ MĒRĶIS STARTĒT VASARAS
OLIMPISKAJĀS SPĒLĒS PARĪZĒ 2024. GADĀ.

Kāds bija tavs ceļš līdz kalnu riteņbraukšanai?

Kamēr nonācu līdz MTB disciplīnai, ceļš bija garš. Uz riteņa esmu jau labu laiku – septiņu gadu vecumā sāku trenēties BMX disciplīnā. 14 gadu vecumā guvu traumu – krustenisko saišu plīsumu – un ar BMX sportu vairs nevarēju nodarboties. Ārsts ieteica stiprināt kāju muskuļus, tāpēc BMX riteni nācās nolikt malā un uzkāpu uz kalnu divriteņa. Sākumā tas bija hobijs, trenējos ne tik nopietni, piedalījās mazās sacensībās. Taču ar laiku parādījās labi rezultāti un līdz ar to arī lielāka interese. Nu jau sešus gadus kalnu riteņbraukšana ir mans darbs un ikdiena.

Trenējoties tu brauc arī ar šosejas divriteni. Vai esi kādreiz domājis, ka varētu mainīt disciplīnu?

Agrāk esmu domājis, kas varētu būt mana pamata lieta un ar ko īsti braukt, bet laikam jau palikšu uzticīgs savai pamata disciplīnai, MTB, jo kalnu divriteņi, manuprāt, ir interesantāki. Turklāt šosejas braucēju Latvijā ir daudz, bet varētu būt vairāk MTB braucēju, jo īpaši starptautiskā līmenī. MTB kā sporta veids noteikti ir arī skatāmāks. Kalnu riteņbraukšana ir individuālais sporta veids, esi pats par sevi, bet šosejā esi komandas dalībnieks.

Sacensībās varbūt individuāli startēt ir labāk, bet treniņos – ne vienmēr. Tiesa, MTB ir arī traumatiskāks, bet tāpēc sporta zālē cītīgi strādāju, lai trenētu dziļos muskuļus un ķermenis būtu stabils un izturīgs.

Kalnu riteņbraukšana Latvijā saistās ar mežu takām. Ko tev nozīmē mežs?

Mežā pavadu ļoti daudz laika. Kad esmu Latvijā, var teikt, ka mežs ir mana sporta zāle. Ziemās slēpoju ar distanču slēpēm, jo tie ir mani ziemas pamata treniņi. Reizi gadā sanāk aizbraukt arī uz distanču slēpošanas nometni ārzemēs. Man ļoti patīk trases arī Madonā un Siguldā, bet visbiežāk slēpoju Priekuļos, lieki netērēju laiku nokļūšanai citās pilsētās. Savukārt pavasaros un vasarās mežā skrīenu un braucu ar riteni. Ir meža takas, pa kurām sanāk braukāt vismaz divas trīs reizes nedēļā.

Kādas priekšrocības ir mežam kā treniņa vietai?

Manā sporta veidā treniņos braukt pa mežu noteikti ir drošāk nekā pa šoseju. Turklāt mežā jūties netraucēts un vari elpot svaigo gaisu. To, vai treniņam izvēlēties šoseju vai mežu, nosaka arī laika apstākļi – ja diena ir vējaina vai karsta, tad labāk braucu mežā, jo tur šādos apstākļos vienmēr būs labāk nekā uz šosejas.



Esi izbraucis daudzu valstu meža takas. Kādas ir mūsējās, salīdzinot ar meža takām citās valstīs?

Ārzemēs, īpaši dienvidu zemēs, mežos ir daudz vairāk akmeņu, vietām tie veido stāvus un trakus nobraucienus. Mūsu takas ir zaļākas un mierīgākas. Lai arī kalnu ritenbraukšanai dienvidu meži ir piemērotāki, pēc ilgākas prombūtnes ir tiešām labi atgriezties mājās un aizbraukt uz savu mežu, kur visas takas ir tuvas un pazīstamas.

Pērn tu parakstīji jaunu līgumu uz trim gadiem ar Nīderlandes komandu "PostNL Bafang", ko pārstāvi jau kopš 2018. gada. Cik daudz laika tu pavadi ārpus Latvijas?

Vairāk nekā pusi gada esmu ārzemēs. Daļu ziemas

cenšos būt Latvijā, pavasarī parasti ir treniņnometnes siltajās zemēs – Spānijā, Itālijā. Vasaru un arī daļu rudens pārsvarā pavadu Centrāleiropā, kur notiek visas velo sacensības. Viens mēnesis rudenī, kas parasti ir no oktobra beigām līdz novembra beigām, man ir brīvāks, un tad gan lielākoties esmu mājās.

Dienvidu zemēs mežos ir daudz vairāk akmeņu. Mūsu takas ir zaļākas un mierīgākas.

Kā šajā atslodzes mēnesī pavadi savu brīvo laiku?

Šo laiku izmantoju, lai satiktos ar draugiem. Pēdējos gadus esmu iecienījis disku golfu, to mēs ar draugiem bieži spēlējam mežā. Disku golfs man ir jauns hobijs. Šis sporta veids kļūst arvien populārāks, jo ir visiem pieejams, turklāt tas neprasa nopietnu fizisko sagatavotību un ir pa spēkam ikvienam. Man šis hobijs ir lieliska iespēja satikties ar draugiem, parunāties, pavadīt aktīvi kopā laiku un būt svaigā gaisā. Parasti viena apla izešanai vajadzīgas mazliet vairāk par divām stundām, un kopumā, atkarībā no izvēlētās trases, noejam 8–10 km.

Mūsu mājas trase ir Priekuļos, bet spēlējam arī citās Latvijas trasēs – Valmierā, Inčukalnā, Mežaparkā Rīgā. Ar disku golfu sanāk pabraukāt arī pa Latvijas mežiem, jo trases ierīkotas vairāk nekā 20 vietās visā Latvijā.

Vai tev ir mīļākais mežs?

Jā, un tas noteikti ir Priekuļu mežs, jo dzīvoju pie tā un to vislabāk pārzinu, esmu izbraukājis krustu šķērsu. Vēl bieži braukāju pa Cīrulīšu dabas takām. Savukārt pastaigām esmu iecienījis Ērgļu klintis.

Pārsvarā braucu pa zināmām takām, taču, ja braucu nezināmā vietā, iepriekš papētu karti, izplānoju maršrutu, lai zinātu tuvumā esošās apdzīvotās vietas. Tiesa, ir gadījies izbraukt arī lielāku apli, bet tā nopietni nomaldījies neesmu. Dodoties mežā, galvenais, lai līdzī ir ēdamais, dzeramais un telefons. ▲

Mārtiņš iesakā



01 Maršruts Sigulda–
Līgatne pa mežu,
gar Gauju, ap
20 km garš.

02 Labas meža ta-
kas braukšanai ir
Rakšu pusē Cēsīs
un Priekuļu mežā.

03 Talsu pusē braukt
ir interesanti, jo ir
labs reljefs. Iesaku
pabraukāties Kam-
parkalnā.



Disku golfs

PAR SPĒLI

Disku golfs ir ārpustelpu sporta spēle, kurā spēlētājam īpašs lidojošais disks jāiemet grozā.

Aktivitāte notiek disku golfa laukumos, kuros parasti ir 18, retāk – 9 grozi. Ceļu uz katru grozu sāk no starta laukuma, bet laukumā esošie šķēršļi – koki, reljefs, ūdenstilpes – spēli padara interesantāku.



SPĒLES LAUKUMUS MEKLĒ:
LDGF.LV/LAUKUMI

Piedzīvojums meža ielokā



LVM DABAS PARKA GLEMPINGĀ VAR ATPŪSTIES NEPARASTOS NAMIŅOS KOKOS UN PAZEMĒ PIE TĒRVETES ŪDENSKRĀTUVES UN LVM DABAS PARKA TĒRVETĒ.

+371 26115333

GLEMPINGS@LVM.LV

GPS: 56.494932, 23.407403

Glempinga viesi var izbaudīt gan romantisku atpūtu dabas klusumā, gan jauties aktīvai atpūtai kopā ar ģimeni un draugiem, savukārt kaislīgie makšķernieki šeit noķers, iespējams, savu lielāko lomu.

Jaunajās glempinga mājiņās – kokos un pazemē – pieejamas visas ērtības laiskai atpūtai jebkurā gadalaikā. Tāpat nakšņošanai arvien pieejami makšķernieku namiņi pie Tērvetes ūdenskrātuves.

Aktīvas atpūtas cienītāji var iznomāt laivu, SUP dēli vai ūdensvelosipēdu izbraukumam pa ezeru, spēlēt volejbolu vai basketbolu, kā arī doties pastaigā vai pārbraucienā ar velosipēdu. Labiekārtotajā teritorijā pieejamas arī telšu vietas, vairākas piknika vietas ar nojumi un ugunsкура vietām.

 KEMPERA VIETA

 PIRTS/SAUNA

 PUTNU VĒROŠANA

 ATĻAOTS AR MĀJDZĪVNIEM

 PIEEJAMS AR KUSTĪBU TRAUCĒJUMIEM





Lielie putni Latvijas valsts mežos

UZZINI PODKĀSTĀ

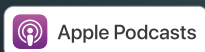
Iespaidīgs ir skats, kad debesīs planē kāds no Latvijā sastopamajiem lielajiem putniem. Jūras ērglis ir viens no lielākajiem, viņa spārnu izpletums ir vairāk nekā divi metri! Bet, vai esi kādreiz manījis jūras ērgļa vai cita Latvijā ligzdojoša lielā putna ligzdu? Lai arī lieli un vareni, nemaz tik bieži to ligzdas ieraudzīt neizdodas.

Ejot pa mežu, pacel acis – iespējams, tieši tur, 10–20 metru augstumā, savu ligzdu izvēlētajā kokā būs iekārtojies kāds no Latvijā sastopamajiem diženajiem jūras ērgļiem. Pēdējo 40 gadu laikā to populācija Latvijā ir ievērojami pieaugusi.

Apmēram trešdaļa jūras ērgļu ligzdu būvētas ekoloģiskajos kokos – tie ir atsevišķi augoši resnākie koki, kas tiek saglabāti izcirtumos. Ņemot vērā viņu lielo spārnu izpletumu, putniem pie šiem atsevišķajiem kokiem ir vieglāk pielidot, ērtāk tajos uzbūvēt ligzdu un labāk pārrudzēt apkārtni, lai laikus manītu nelūgtu viesi. No ligzdas šādā kokā viņam arī vieglāk pacelties spārnos.

Vairāk par Latvijā sastopamo lielo putnu dzīvi, izdzīvošanas stratēģijām un interesantiem faktiem klausies podkāstā “Dabā gājējs”, kur pie Toma Briča viesojas AS “Latvijas valsts meži” vecākais vides eksperts Uģis Bergmanis.

KLAUSIES



dabā gājējs

Mežā

Cilvēkiem ir tiesības uzturēties un brīvi pārvietoties mežā, saudzējot dabu un ievērojot savstarpējo cieņu.



✓ ATĻAUS

- Iešana, skriešana, nūjošana un slēpošana mežos atļauta bez saskaņošanas.
- Ar velosipēdu atļauts pārvietoties tikai pa ceļiem, stigām un takām.
- Īslaicīga nakšņošana (neizmantojot trailerus/kemperus) atļauta jebkurā piemērotā vietā.
- Ugunskurus atļauts kurināt tikai īpaši ierīkotās vietās. Aizejot pārliecinies, ka uguns nodzēsta.
- Ievākt savvaļas ogas, augļus, riekstus, sēnes un ārstniecības augus. Nelielos apjomos sūnas, ķērpjus, koku zarus un bērzu meijas, veikt urbumu koku sulas ieguvei. Saudzē aizsargājamus augus!



! IEVĒRO

- Apmeklējot aizsargājamās dabas teritorijas, papildus jāievēro tajās noteiktās prasības un aizliegumi.
- Suns bez pavadas mežā var atrasties tādā attālumā, kurā saimnieks spēj kontrolēt dzīvnieka rīcību.
- Transporta līdzekli stāvēšanai novieto vietās, kur tas netraucē brīvu meža apsaimniekošanas tehnikas kustību.
- Makšķerēšana, laivošana un pārvietošanās ar citiem peldlīdzekļiem atļauta, ievērojot drošu attālumu no cilvēkiem peldvietās.
- Malkas ieguvei nepieciešama ciršanas atlieku vākšanas atļauja, pēc kuras jāvēršas tuvākajā LVM reģiona klientu centrā.



✉ SASKAŅO

- Nosūtīt pieteikumu uz lvm@lvm.lv vismaz mēnesi pirms pasākuma norises:

INFORMĒ

- par pasākumiem grupām virs 50 cilvēkiem,
- par brīvpieejas poligoniem orientēšanās sportam,
- par nakšņošanu virs 50 cilvēkiem vienā grupā,
- par plānotu nakšņošanu vienā vietā ilgāk par nedēļu (bez traileriem/kemperiem),
- par skrējēju, gājēju vai velobraucēju maršrutiem, kurus paredzēts publicēt.

SANĒM RAKSTISKU SASKAŅOJUMU

- par publisku pasākumu pulcēšanās vietām vai sacensību centriem,
- marķētiem maršrutiem (krāsojums vai apvidū izvietotas norādes, vai labiekārtojuma elementi),
- maršrutiem attālināto sacensību vai pārbraucienu organizēšanai,
- motorizēto transporta līdzekļu sacensībām, treniņu braucieniem vai pārbraucienu maršrutiem,
- cita veida aktivitātēm 50 cilvēkiem vai vairāk, vai, ja paredzēts veikt teritorijas norobežošanu vai specializētās tehnikas iesaisti.



✗ AIZLIEGTS

- Ar motorizētiem transporta līdzekļiem aizliegts braukt ārpus ceļiem.
- Netuvojies meža darbu vietām, kur tiek izmantoti motorinstruments vai tehnika, būvobjektu teritorijai un derīgo izrakteņu ieguves vietām.
- Aizliegts peldēties derīgo izrakteņu ieguves vietās esošajās ūdenstilpēs.
- Aizliegts nakšņot mežā vai tūrisma vietā ar traileriem/kemperiem ilgāk par 3 naktīm. Dabā aizliegts izliet traileru/kemperu tehniskos un kanalizācijas ūdeņus.



Ja redzi mežā neatļautas darbības, informē (dokumente – foto, video) lvm@lvm.lv



Ja noticis negadījums – zvani **112**



Plānojot pastaigu mežā, izmanto **LVM GEO**, kur redzami meža ceļi, atpūtas vietas un citi dabas objekti



Labas uzvedības noteikumi pieejami LVM mājas lapā www.lvm.lv