



mammadaba

Dzīvo Latvijas valsts mežos

# Pazemes valstībā



**"Latvijas valsts meži" un mammadaba gaida tevi ciemos!**



# Atklātās



## mammadaba

Dzīvo Latvijas valsts mežos

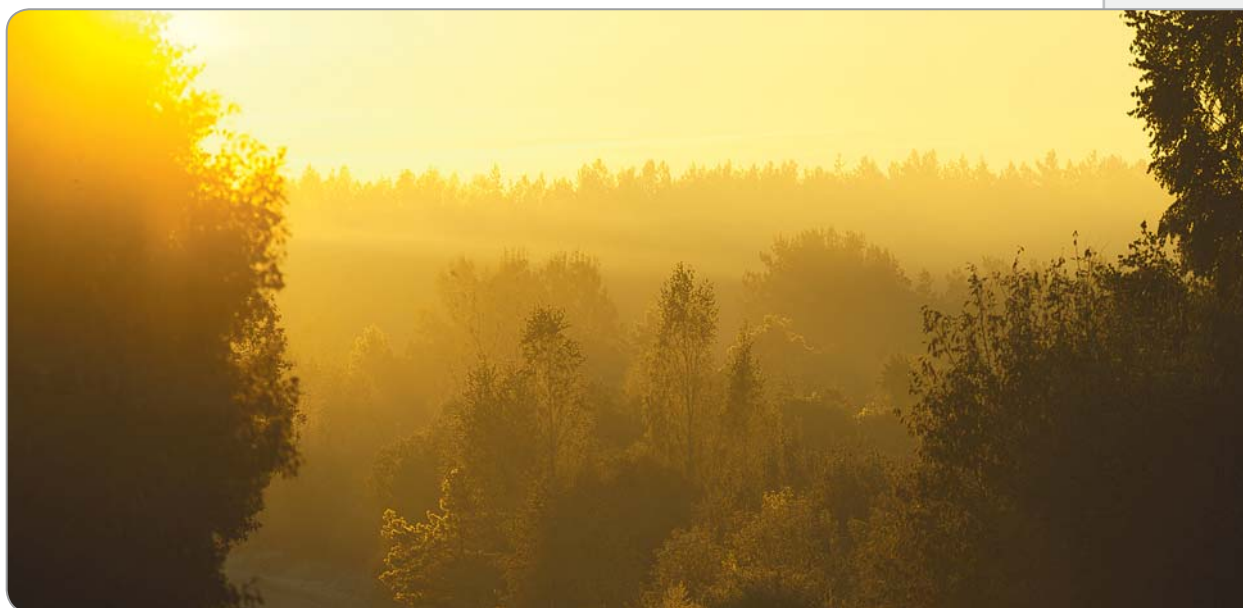
## sacensības

# spiningošanā

- ▣ **Kaņiera ezerā 30. jūlijā un 27. augustā;**
- ▣ **Lielauces ezerā 6. augustā un 3. septembrī;**
- ▣ **Zebrus ezerā 13. augustā un 10. septembrī;**
- ▣ **Gulbju ezerā 20. augustā un 17. septembrī;**
- ▣ **Tērvetes ūdenskrātuvē 20. augustā un 17. septembrī.**

Ar sacensību nolikumiem iespējams iepazīties: [www.mammadaba.lv](http://www.mammadaba.lv)





## Tumšie noslēpumi

Dzīļi zemē, kur neielaužas Saules gaismas stari, ir gluži cita, mums sveša pasaule – salto un tumšo pazemes ūdeņu, mazliet baidīgu un laika zoba izrobotu klinšu valstība.

Cilvēkus allaž ir mazliet biedējusi tumšā pazeme ar saviem noslēpumiem, taču vienlaikus viss nezināmais pievelk un saista. Ne velti ir tik daudz teikumu un nostāstu par alām, kas bieži nes velna vai elles vārdu. Mums ir Velna ala, Velna ceplis, Velna kancele, lielas un mazas Ellītes, Elles kalni un kambari. Mēs mazliet baidāmies, tomēr lienam alās, nolaižamies pazemē – tajā svešajā, tumšajā, mums nezināmajā pasaulē.

Uz Zemes ir daudz noslēpumainu un baidīgu vietu, kur zeme pēkšņi var pazust zem kājām vai arī no tās izlaužas uguns upe. Par to mēs īpaši nebrīnāmies, tas taču notiek kaut kur tālumā. Taču arī Latvijā ir vietas, kur sastopamas pazemē aizgājušu upju sausgultnes, ūdensrijēji ezeri, no kuriem ūdens pazūd kopā ar visām zivīm, kur gluži negaidīti zeme var iegrūt, aprīdama zirgu, pirtiņu vai pat lielu šķūni.

Mēs ejam garām bedrēm, kas pildījušās ar ūdeni vai aizaugušas kokiem, un daudz nedomājam, kā tās radušās – tās taču te ir no senseņiem laikiem. Bet varbūt te kādreiz nokritis meteorīts?

Jā, arī mūsu mazajā Latvijā var gadīties, ka pēkšņi zeme pazūd zem kājām – tik noslēpumaina ir pazemes valstība.

Varbūt teikās par nogrimušajām pilīm ir savs patiesības grauds?

**Kad zeme pazūd zem kājām**  
2. lpp.

**Velna darbi Rundēnos**  
6. lpp.

**Kur tumsa gaismu apēdusi**  
10. lpp.



**Leģendārais Elles kalns**  
14. lpp.







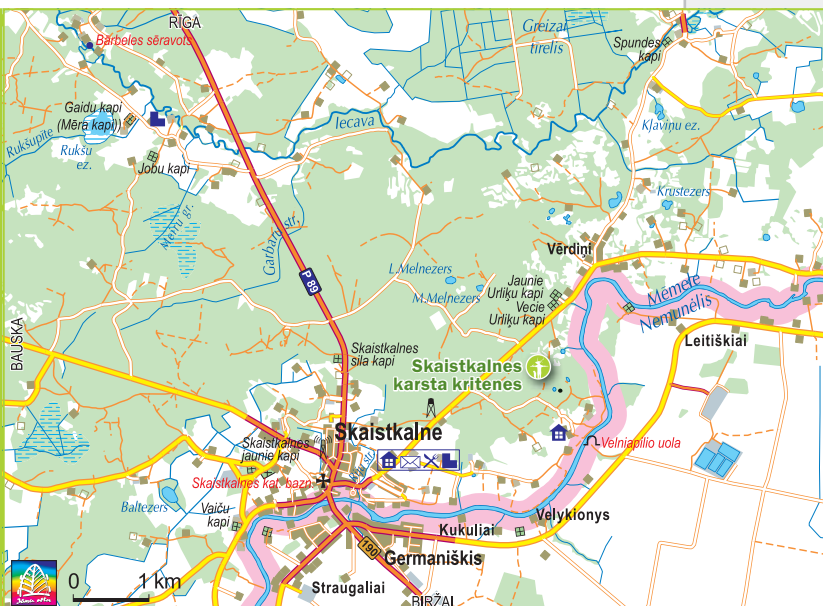
**Kad zeme  
pazūd zem kājām**

## Atrašanās vieta



Skaistkalnes pagasts  
Vecumnieku novads

Rīga – 75 km  
Bauska – 35 km



Dabas piemineklis "Skaistkalnes kritenes" 100 ha platībā iekļauts Eiropas aizsargājamo teritoriju (*Natura 2000*) sarakstā.

Daudz neparasta var ieraudzīt mūsu mežos, arī tādu sarežģītu ģeoloģisko parādību kā karsta kritenes. Kas tad īsti ir karsta procesi? Definīcijā teikts: karsta kritenes ir dabiskas izcelsmes negatīvas reljefa formas, kas veidojušās, iegrušot vai lēni nosēžoties velvei virs pazemes tukšuma.

Kāds dīvains nosaukums – karsta kritenes! Kā radies tāds termins, kas latviešu valodas pratējus vedina domāt par klimata kaprīzēm? Vārds *karsts* šoreiz nav saistīts ar temperatūru, tas cēlies no kalnainā Karsta plato apvidus Slovēnijā, kur itin bieži novērots šis savdabīgais ģeoloģiskais process. Latvijā arī notiek karsta procesi, īpaši daudz kriepņu ir Skaistkalnes apkaimē, kur atrodamas Latvijā lielākās karsta kritenes.

## Skaisti kalni, lepna baznīca

Skaistkalne – skaista vieta gleznainajos Mēmeles krastos pašā Lietuvas pierobežā. Skaists un vietai atbilstošs ir pagasta nosaukums. Tiesa, vietas nosaukums cēlies, latviskojot pils pirmā īpašnieka Šēnberga uzvārdu, taču atbilstība ir liela. Arī klimats te labs – šis esot sausākais un siltais apgabals Latvijā. Te zemē atrodami nozīmīgi ģipsšakmens krājumi, te mierīga un stalta stāv varenākā katoļu baznīca Zemgalē, Visvētākās jaunavas Marijas debesīs uzņemšanas baznīca, Dievmātes ģimeņu aizbildnes baznīca, kas nu jau kļuvusi par otru populārāko ticīgo svētceļojumu vietu aiz Aglonas.

Skaistkalnes katoļu baznīca, kura paceļas augstajā Mēmeles senlejas krastā, ik gadu sagaida tūkstošiem svētceļnieku un tūristu. Gara, sarežģīta un teiksmām apvīta ir baznīcas tapšanas un pārveidošanās vēsture. Sākumā, ap 1666. gadu, bijusi neliela ozolkoka baznīca, līdz 1692. gadam tika pabeigta šai vietai neparasti lielā un greznā baznīca, kas veltīta Sv. Marijas debesīs uzņemšanai. Šai monumentālajai divtorņu bazilikai tālaika Latvijas arhitektūrā nebija līdzinieču ne izmēru, ne apdares māksliniecisko kvalitāšu ziņā. Baznīcas greznais interjers, kurā īpaši izceļas divpadsmit metru augstā altāra, kanceles un ērģeļu projekta meistarīgie kokgriezumi, veidots baroka stilā. Diemžēl divi baznīcas piecstāvu nama augstuma torņi Otrā pasaules kara beigās tika sagrauti un vairs nav atjaunoti, tomēr savu nozīmīgumu tā nav zaudējusi.





## Karsta kritenes

Mēģināsim kaut nedaudz ielūkoties procesos, kas slēpti mūsu acīm, jo notiek pazemē dažādos dziļumos. Karsts – tas ir neparasts ģeoloģisks process. Ūdenim izskalojot ūdenī šķīstošus iežus (dolomītu, kaļķakmeni, ģipšakmeni, smilšakmeni, sālsakmeni), pazemē veidojas tukšumi – piltuves, akas, vagas, kanāli, dobumi, plaisas, alas. Tiem pakāpeniski palielinoties, pienāk diena, kad zemes virsējie slāņi, zaudējuši pamatu, iebrūk tukšumā – tā top karsta kritenes, kas var būt gan tikko pamanāmas, gan dziļas un bīstamas.

Protams, lai šie procesi notiktu, jābūt ne tikai ūdenī šķīstošiem iežiem, bet arī ūdenim, kas atrodas nepārtrauktā kustībā. Parasti kriteņu dziļums nepārsniedz desmit metrus, bet formas mēdz būt visdažādākās. Ir arī tādas kritenes, kurās zeme lielā teritorijā nosēžas vien dažus centimetrus gadā, un to jau neviens pat nepamana. Taču krāteris Zemes garozā var izveidoties arī vienā mirklī, kad pēkšņi pazūd gan maza pirtiņa, gan liels šķūnis.

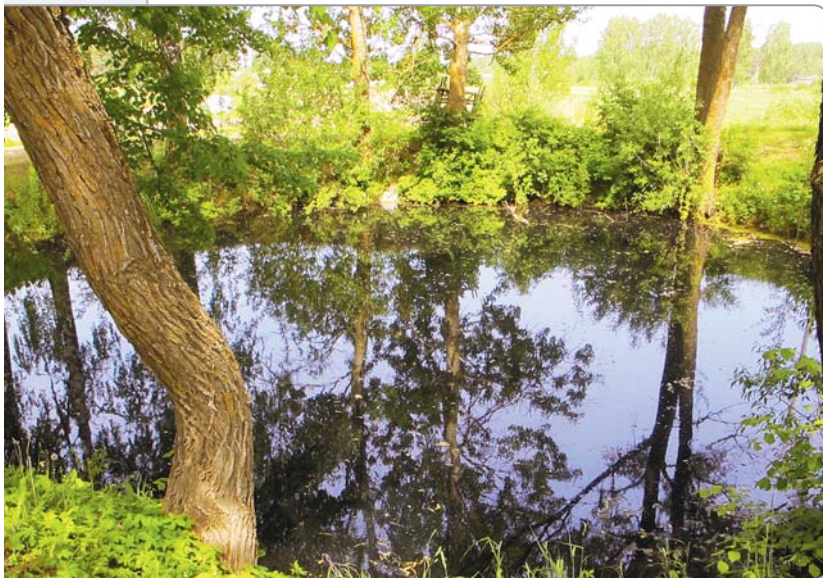
Karsta darbības rezultātā radušos iebrukumu formas ir dažādas. Formu daudzveidība atkarīga no izšķīdināšanai pakļauto iežu slāņu biezuma un izplatības.

## Kur palika šķūnis? Un muca?

Uz mirkli iedomājieties, ka pēkšņi kādā saulainā dienā pieneņu pļava zem jūsu kājām sāk kustēties, zeme paveras un pie kājām atveras pamatīga bedre. Labi, ja paspējāt palikt virszemē. Visiem tā nav laimējies. Skaistkalnē zina daudz stāstu par to, kā zeme pēkšņi paveras, pazūd zirgs, kaza vai ābele.

Slimnīcas ielas malā vērojama viena no vecākajām kriteņiem šajā apkārtnē – Šķūņa kritene, kas tiek saukta arī par Baznīckalna kriteni. Tā iebruka 1923. gada 10. novembrī, izveidojot apmēram 13 metru platu un vismaz trīs metrus dziļu bedri, kas vēlāk kļuva vēl dziļāka. Zemes iebrukums esot sācies tieši pie šķūņa durvīm, kur iepriekšējā vakarā bijusi kulšanas talka un stāvējusi lokomobile – liela un smaga kulšanas ierīce, kas mūsdienās apskatāma tikai muzejos. Nākamajā rītā tajā vietā bijusi jau paliela bedre, kurā pamazām gāzušies iekšā salmi, šķūņa sienas un arī daļa jumta. Skaistkalniešu vecmāmiņas vēl stāstījušas par lielo šķūņa drupu novākšanas talku, kas tikusi arī iemūžināta fotogrāfijās. Tajās redzama bedre, kurā iebrukusi daļa šķūņa, un tālumā – baznīca ar diviem lepniem torņiem. Tagad kritenes apakšā izveidojies mazs dīķītis, no kura ik pēc trim vai četriem gadiem mēdzot pazust ūdens, lai tikpat pēkšņi atkal atgrieztos. Kritenes krasti apauguši kokiem, kuri met spocīgas ēnas klusajā ūdens virsmā.

Bet zeme, krietni pabaidījusi skaistkalniešus, nav nomierinājusies un turpina veidot kritenes. 2003. gadā Kalna ielas rajonā kāds saimnieks savā dārziņā novietoja pamatīgu četrtonnīgu ūdens mucu, lai karstajā vasarā būtu ar ko aplaistīt tveices nomocītos stādīņus. No rīta atnāk laistīt, bet nav ne mucas, ne kāpostu, ne burkānu – tie visi pazuduši bedrē. Un vēl pavisam nesen – 2008. gadā – turpat Kalna ielas mazā strautiņa malā izveidojās vēl viena jauna kritene – Strauta kritene. Sākumā turpat netālu no mājām pļavā radusies tāda kā aka, kuras dziļums bija 12 metru, tad zeme turpinājusi iebrukt, un nu jau dziļas, platas, pagaidām vēl neaizaugušas kritenes apakšā sakrājies ūdens.



## Bedrainajā mežā

Braucot no Skaistkalnes uz Kurmenes pusi, jānogriežas uz meža ceļu, kas ved uz viesu namu "Krastrmalas". Pie AS "Latvijas valsts meži" stenda un atpūtas lapenītes var pakavēties un tad izlemt, pa kuru ceļiņu doties tālāk – uz kokiem ar sarkanu krāsu atzīmēts marķējums. Norādīts arī tas, pa kuru ceļiņu var izbraukt ar velosipēdu. Lielākas un mazākas, kokiem aizaugušas un ar ūdeni pildītas vai pārpurvojušās, piltuvveida, bļodveida, garenas – kriteņu te netrūkst. Dažas ir tikai tādas mazas bedrītes, citā mežā varētu domāt, ka tā vienkārši ir tāda reljefa īpatnība, bet Skaistkalnes pusē pie visām zemes virskārtas izmaiņām aizdomās tiek turēti karsta procesi. Latvijas pusē kritenes tā īsti pat neskaita, lietuvieši gan esot apzinājuši kādus deviņus tūkstošus kriteņu.



## Kāpēc tieši Skaistkalnē?

Zinātnieki, protams, interesējas par šo parādību, tomēr nav iespējams prognozēt, kad un kurā vietā Zeme atkal atgādinās, cik maz mēs zinām par to, kādi procesi notiek zem trauslās virskārtas. Un tas liek mazliet piesardzīgāk izturēties pret cilvēkiem raksturīgo lielo dabas pārveidošanas kāri, vismaz Skaistkalnē atteicās no lielu ģipsa karjeru veidošanas – kas zina, kā tas ietekmētu jau tā sarežģīto apakšzemes dzīvi.

To, kādēļ tieši Skaistkalnes pusē vērojamas Latvijā varenākās karsta kritenes, daži pētnieki skaidro ar kādu unikālu un tikai šai apkārtnē raksturīgu pazemes procesu – ar pazemes ūdens straumēm, kas no lecavas upes pārplūst uz Mēmeli. Abas upes, līkumus un lokus metot, pietuvojušās viena otrai dažu kilometru attālumā. Turklāt Mēmelē ūdens līmenis šajā posmā ir par vairākiem metriem zemāks nekā lecavas upē. Šī līmeņu starpība liek lecavas upei daļu ūdens atdot Mēmelei. Neparastā ūdens kustība, iespējams, ir cēlonis tam, kādēļ šajā apvidū veidojas karsta ezeri un dziļākās sausās karsta kritenes Latvijā. Karsta ezeriņos – Mežezērā un Mežmalas ezerā – ūdens līmenis ir samērā pastāvīgs. Turpretī vairākas citas kritenes ar ūdeņiem izrīkojas kā pagadās – dažbrīd tās ir gandrīz vai sausas, bet atsevišķos periodos te pēkšņi uzrodas pa mazam ezeriņam. Neizprotami, mīklaini un interesanti.



A large, hollowed-out tree trunk with concentric growth rings, surrounded by moss and a stream. The tree trunk is the central focus, showing a dark, circular opening in the center. The surrounding environment is lush with green moss and a stream of water flowing through the scene.

# **Velna darbi Rundēnu mežos**

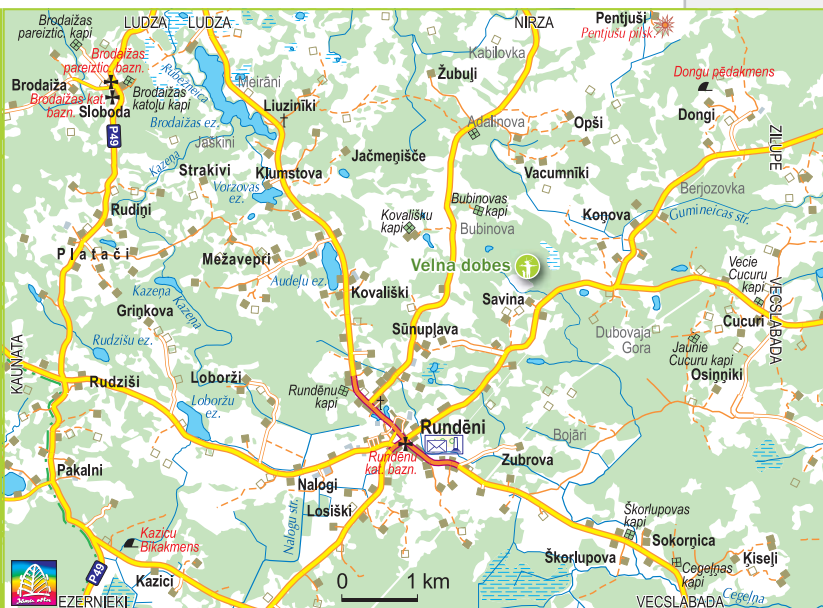


## Atrašanās vieta



Rundēnu pagasts  
Ludzas novads un  
Lauderu pagasts  
Zilupes novads

Rīga – 300 km  
Zilupe – 25 km  
Ludza – 30 km



Rundēnu Velna dobes (latgaliski: Valna dūbes) ir visai neparasts, neskaidras izcelsmes dabas pieminekļis, kas aizņem 3,71 hektāru lielu platību un ko veido unikāli pauguri ar ieliektām virsotnēm. Velna dobes atrodas Latgales augstienē 3–4 kilometru attālumā uz ziemeļaustrumiem no Rundēnu ciema, pie Rundēnu–Lauderu ceļa.

Kopš 1997. gada Velna dobes iekļautas aizsargātu ģeoloģisko un ģeomorfoloģisko objektu sarakstā. Tās ir piecas vai septiņas nezināmās izcelsmes bedres, kāda pildīta ar ūdeni, cita aizaugusi ar kokiem un avenu krūmājiem, bet apkārt virmo noslēpums.





## Izcelsmes noslēpums

Par neparastām vietām mēdz stāstīt daudz aizraujošu stāstu. Tautā par velna nedarbu pēdām dēvētās vietas sastopamas visā Latvijā. Mums ir Ellītes, Velna alas, Velna akmeņi, Velna ezeri un arī Velna dobes. Visticamāk, ka nelabā līdzdarbošanās Rundēnos piesaukta tāpēc, ka bedres atrodas pauguru virsotnēs, un tas izskatās visai neparasti.

Kā īsti tās veidojušās? Vai tas bijis meteorīts, kas savā straujajā kritienā atsities pret zemi, izraudams lielāko bedri, kas ir 150 metru gara, 90 metru plata un vietām pat 15 metru dziļa, tagad ar ūdeni pildīta? Tad meteorīts būtu palēcies un atkal kritis, veidodams nākamo, jau mazāko iedobumu zemes virsmā? Un tad vēlreiz – kā plakans akmentiņš, prasmīgu roku mests, lēkā pa ūdens spoguli. Par labu šai versijai liecinot iegareno bedru forma, kas vienā pusē ir lēzenāka, bet otrā pusē veidojies valnis. Vai ticamāks būtu pieņēmums, ka neparastās bedres ir ledāju veidota reljefa savdabība? Varbūt tomēr tās ir termokarsta (glaciokarsta) formas, kas te izveidojušās pēdējā apledojuma laikā, kad sasala pazemes ezeru ūdeņi vai pazemē kusa ledus blāķi. Kārtējais iespējama variants – šīs dobes ir veidojušās, sasalstot pazemes ezeru ūdeņiem, jo ledus apjoms ir lielāks par atbilstoša ūdens apjomu. Līdz ar to pazemē rodas spriedze, kas, uzspridzinot pārsedzošos iežus, var izveidot dobes valni.

Nē, konkrētu atbildi diemžēl arī šoreiz nesaņemsiet. Divdesmitā gadsimta septiņdesmitajos gados toreizējās PSRS Zinātņu akadēmijas zinātnieki, ģeologi no Baltijas republikām, Karēlijas un Maskavas pētīja šo neparasto vietu, taču par pētījumu rezultātiem drošu ziņu nav, ir tikai versijas. Taču zinātnieki visi kā viens uzskatīja, ka Rundēnu Velna dobes jebkurā gadījumā ir unikāla dabas parādība un valstij tā jāņem aizsardzībā.

## Daudz vilku un milzīgas sēnes

Taču sen zināms, ka tur, kur ir noslēpums, sākas stāsti, veidojas leģendas.

Vietējie stāstījuši par milzīga izmēra sēnēm, kas augušas pie Velna dobēm, par dīvainām enerģijām, kas likušas cilvēkiem maldīties pa mežu apkārt bedrēm. Dubina ezerā – tā tiek saukta viena no bedrēm – ūdens virsma ir klusa un tumša ciešajā meža ieskāvumā, te mājot zivis ar metāliskām spurām, un kras-

tā dzīvojot odi, pēc kuru dzēliena cilvēka acis iegūstot metālisku spīdumu. Šo dobi pa gabalu nevar ieraudzīt ne no vienas debess puses, viss ir tik ļoti aizaudzis, ka var paiet garām dažu metru attālumā, vai arī pēkšņi var noript pa stāvo nogāzi lejā. Protams, ir arī tādi, kas tikai smeļ par brīesmu stāstiem un no Velna dobēm nevirās.

Bet kāpēc tāds nosaukums – Velna dobes?

Izrādās, ka kādreiz tajās bedrēs esot daudz vilku dzīvojis, cilvēki vairījušies iet tām tuvumā. Vispār tā esot skaitījusies tāda bailīga vieta, varbūt tāpēc tāds nosaukums? Vēl jau mēļo, ka Napoleona kareivji tās bedres izrakuši savām vajadzībām, ej nu sažini, tagad to pārbaudīt būs grūti. Tomēr interesanti!





## Katram savs brīnums

Ir pienākusi vasara – atvaļinājumu laiks, kad dodamies ceļojumos, lai ieraudzītu ko interesantu, uzzinātu kaut ko jaunu vai vienkārši rastu iespējas, kā atgūt spēkus un relaksēties. Mums katram ir savi plāni un arī ierastie atvaļinājumu izmantošanas veidi: daži dodas kādā iekārotā ārzemju ceļojumā uz eksotiskām valstīm, citi meklē interesantus piedzīvojumus, bet citi dodas uz laukiem baudīt mieru vai piepalīdzēt lauku darbos, lai bērniem parādītu, ka piens nerodas veikalu plauktos.

Stresa pilnajā ikdienā bieži vien iztērējam dārgāko, kas mums ir – savu enerģiju. Un pēc tam brīnāmies, kāpēc mūs piemeklējušas dažādas kaites un nebūšanas. Ilgās darba stundās pelnīto naudu tērējam, lai atgūtu spēku un dzīvesprieku. Taču tepat līdās ir daba – tā mums ir gatava sniegt harmoniju un mieru, atjaunot prātu un ķermeni. Doties ceļojumos un pārģājiēnos Latvijā nemaksā neko daudz – vien nepieciešams vērīgi paskatīties sev apkārt un novērtēt to, ar ko esam bagāti.

Paskatieties zem kājām! Latvijā no ģeoloģijas viedokļa ir daudz interesantu objektu, tikai jāatrod laiks un vēlēšanās tos sev atklāt. Mani vienmēr ir fascinējušas ekskursijas uz ziemeļiem, vērojot dažādus iežu atsegumus upju ielejās un stāvkraastos, ceļojot pa Latviju, tad uz Igauniju un Zviedriju, jo šajā ceļojumā var redzēt Latvijas ģeoloģisko uzbūvi (iežus un nogulumus, kuri pie mums ieguļ lielā dziļumā un kuru fragmentus mēs varam redzēt, veicot dārgus urbšanas darbus). Tādā veidā, virtuāli ceļojot no jaunākiem uz vecākiem laikiem, vienmēr interesanti izpētīt, kas lācītim vēderā.



Māris Segliņš, "LVM Nekustamie Īpašumi"  
Zemes dzīļu apsaimniekošanas daļas vadītājs

Lūk, neliela mana personiskā interesanto vietu izlase. Ceru, noderēs arī jums.

1. Laukakmeņi, kā ģeologi joko – agrīnais Zviedrijas un Somijas eksports, kas ar ledājiem nokļuvuši Latvijā.
2. Ūdenskritumi, kuru Latvijā ir daudz un kuri ir ļoti skaisti. Īpaši gribētu pieminēt Ventas rumbu, kura tiek dēvēta par Eiropas platāko ūdenskritumu.
3. Avoti, kuru arī mums netrūkst. Atcerēsimies, ka pazemes ūdens ir liela bagātība, un tie ir ne tikai ģeoloģiski (hidroģeoloģiski) interesanti, bet arī dažādām teikām apvīti.
4. Alas. Latvijā ir skaistas un interesantas alas. Salacas ielejā tās tiek raksturotas kā garākās Baltijas valstīs, arī Gūtmaņala pēc tās tilpuma ir izcila.
5. Karsta kritenes – īpaši daudz to ir Skaistkalnes apkaimē, taču arī daudzviet citur Latvijā vērojama šī neparastā parādība.
6. Ielejas, stāvkrausti un gravas – to Latvijā ir daudz, un tā ir krāšņa Latvijas ainavas rota. Ļoti iespaidīgas un izslavinātas ir Gaujas ielejas smilšakmeņu klintis un atsegumi.

Es no sirds priecājos, ka Latvijas lauki, meži un dabas ainavas kļūst arvien sakoņtākas un interesantākas. Tā ir mūsu kopējā bagātība, kas var padarīt ikvienu vasaru neaizmirstamiem piedzīvojumiem bagātu.

Vai jūs ticat brīnumiem, no kuriem daudz ko var iemācīties? Ieskatieties vērīgāk – tie ir visapkārt un gaida savus atklājējus!







# Kur tumša gaismu apēdusi

## Atrašanās vieta



Dundagas pagasts  
Dundagas novads

Rīga – 150 km  
Dundaga – 10 km  
Ģibzde – 5 km



Peldangas labirintu (Liepniekvalka alas) atradīsiet, braucot pa Dundagas–Ģibzdes ceļu, Liepniekvalka labajā krastā 0,5 km augšpus lielceļa tilta pie Liepnieku mājām.

**Anna Brigadere "Maija un Paija":**  
*"Sudrabaini sirmi nokārušies koki. Pagalms ar sirmu, zemu velēnu valni un vārtiņiem. Vienā pusē sirma velēnu mājiņa, tai pretī sūnu pirtiņa. Pie mājiņas velēnu sols, uz kura, galvu rokās atspiedis, guļ Velēnu vecītis garu, pinkainu bārdū."*

*Vai gribat redzēt Velēnu vecīša pazemes valstību? Tad jāskatās filma "Maija un Paija" vai arī jābrauc uz Peldangas labirintu un jāapskata alas, kurās 1990. gadā uzņemti Gunāra Pieša filmas kadri ainām "Pie velēnu vecīša".*

*Vai atceraties?*

*Tumsa gaismu apēdusi, apēdusi, Mēness rāda tumšo pusi, tumšo pusi.*

*Lapas melnas, nav vairs zaļas...*



Alas allaž ir vilinājušas cilvēkus – mazliet noslēpumaini, nedaudz baisi un pat bīstami. Tumšs, mitrs, kaut kur dziļi dziļi apakšā, klusi urdzēdams, ceļu uz virszemi meklē dzidravota ūdens. Un teikās allaž stāstīts, ka alās dzīvo velni, ne velti gandrīz divdesmit alas Latvijā saucas velna vārdā.



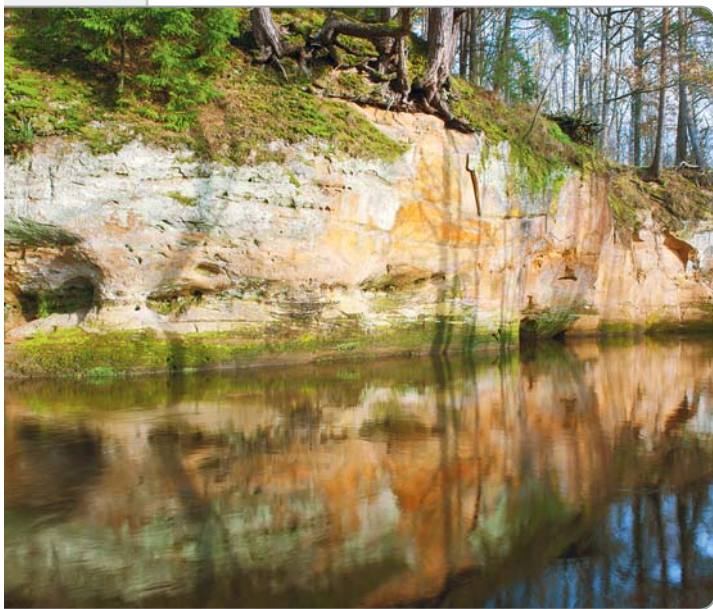


**Alas ir apakšzemes tukšumi, kas ir pietiekami lieli, lai tajos vismaz vietām varētu iekļūt cilvēks, bet citviet pat sunim var būt grūti izlienami posmi. Tām jābūt vismaz divus, trīs metrus garām, parasti dziļākām nekā platums pie ieejas.**

Lielākā daļa sauszemes ir izpētīta, tomēr apakšzemes pasaule joprojām glabā daudzus noslēpumus, vēl neapzinātus dārgumus. Speleoloģija ir zinātne, kas nopietni pēta un cenšas izziņāt alas un ar tām saistītos fenomenus. Arī mēs, nebūdami speciālisti speleoloģi, varam izbaudīt pazemes tumsas un klusuma valstības piedāvātās neparastās izjūtas.

Latvijā, kā daudzviet citur pasaulē, dažādu iežu atsegumi lielākoties sastopami upju krastos. Upes arī ir šo atsegumu veidotājas. Steidzoties no augstienēm uz jūru, straume aizvien dziļāk iegrauzas savas pamatnes iežos. Jo lielāka augstuma starpība starp upes izteku un jūras līmeni, jo ātrāka tās straume, jo aktīvāk tā izskalo savas gultnes iežus, jo vairāk un augstāki veidojas iežu atsegumi tās krastos. Upes straume spēj izgrauzt savu ieleju ne tikai salīdzinoši mīkstajos nogulumiežos, bet arī ne visai mīkstajos granītos u.c. iežos, kas pie mums Latvijā sastopami kā laukakmeņi. Bet, lai veidotos atsegums, upes krasta iezim jābūt gana cietam, lai izveidojusies krauja nenodruptu. Tad upes stāvkrastos ilgus gadus saglabājas atsegumi, kuros kā pasteļkrāsās veidotā gleznā saskatāmi dažāda sastāva ieži, to daudzkrāsainie gaišākie un tumšākie slāņi. Ja atsegumus veido nogulumieži, it īpaši smilšakmeņi un kaļķakmeņi, vietām pazemes ūdens plūsmas izveido alas.

Lielākā daļa Latvijas alu ir veidojušās devona smilšakmeņos un pieder tā sauktajām sufozijas izcelsmes alām, kas nemēdz būt ļoti garas. Ko nozīmē svešais vārds sufozija? Tas cēlies no latīņu vārda *suffosio* – rakšana no apakšas. Tās būtība ir lēnajā procesā, kad laika gaitā pazemes ūdens plūsmas, upes pazemes pietekas no iežu plaisām, vājāk cementētām, porainākām un plaisainām zonām mehāniski izskalo un iznes māla daļiņas un smilšu graudiņus. Tā pamazām veidojas pazemes tukšumi – alas.



Zināmo, dabīgi veidojušos alu skaits Latvijā pārsniedz divus simtus. Alām visbagātākā ir Vidzeme, kas izceļas ar lielu upju ieleju, gravu un iežu atsegumu daudzveidību. Īpaši jāatzīmē Gaujas senleja, kurā atrodas divas trešdaļas Latvijas alu. Otrs alām bagātākais Latvijas novads ir Salacas ieleja.

Neraugoties uz to, ka Latvijas izcilāko alu garumi iekļaujas robežās no 30 līdz 60 metriem, sastopami arī daži izņēmumi, turklāt ir vērojama visai liela alu daudzveidība un savdabība. Latvijā ir arī divas pašlaik zināmās garākās dabīgi izveidojušās alas visā Baltijā.

Garākās atklātās alas Latvijā ir Lielā X ala Salacas krastos – 345 metri un Mazā X ala – 115 metrus gara. Tomēr Latvijā lielākoties alas ir īsas, tikai dažus metrus garas, jo galvenokārt veidojušās drupanajos un trauslajos smilšakmens slāņos, kas vietām var nobrukt, samazinot pieejamo alu garumu vai vispār iznīcinot alu. Kā piemēru šādiem procesiem var pieminēt Vintera alu Cēsīs. Nelielie alu garumi dažviet ir saistīti ar upes ielejas veidošanās un upes

gultnes pārvietošanās procesiem, kuru rezultātā laika gaitā var mainīties noskalojamie krasta posmi. Tipiski šā procesa piemēri ir Gūtmaņa un Velna ala Siguldā. Gūtmaņala ir tikai neliels atlikums no kādreiz senā pagātnē daudz varenākās alu sistēmas, kas sniedzās vismaz līdz mūsdienu Gaujas gultnei. Velna alai ne pārāk sen varēja pāriet garām pa upes krastu, nedaudz vēlāk – pa tiltiņu uz tūristu takas, nu jau upe grauzas alas pamatnē.

Latvijas alas ir veidojušās dažādos laikposmos, un tās rodas arī pašlaik. Dažas alas ir labi saglabājušās, citas atkal aizgruvušas. Alas tiek izmantotas dažādiem mērķiem, ar tām saistās daudzi nostāsti un teikas. Dažas ir uzskatāmas par senām upuralām, senču kulta vietām, citas iestiepjas zemē kā dziļa aka, citas atgādina šauru plaisu, vēl kādai var piekļūt tikai no upes puses, brienot pa ūdeni, dažās atrodami pazemes ezeriņi. Latvijā populārākā ala – Gūtmaņala – ir lielākā pēc tilpuma, kā nekā tās velves ir desmit metru augstas. Arkām un velvēm bagātākā, neparasti veidotā un neierasti tālu no kādas mūsdienu upes izvietotā Liepas Lielā Ellīte, par kuru jau 1864. gadā rakstīja tālaika "Mājas Viesis", tiek uzskatīta par senāko tūrisma objektu Latvijā.

Un vēl ir daudz neatklātu un nepieejamu alu!

## Liepniekvalka alas

Dundagas pusē jāmeklē Liepniekvalka alas, sauktas arī par Peldangas labirintu – viens no garākajiem un sarežģītākajiem dabisko alu labirintiem Latvijā.

Piecus metrus augstajā un divdesmit metru platajā pelēcīgā smilšakmens atsegumā ir izveidojusies sarežģīta šauru pazemes alu sistēma ar piecām ieejām. Alu kopgarums sasniedz 70 metrus. Šo labirintu veido viena lielāka un divas mazākas sazarotas telpas, kas savā starpā savienotas ar tuneļiem. Alā izveidojušies vairāki pīlāri un smilšakmens stabi. Taču visas smilšakmens alas agrāk vai vēlāk aizgrūst, tā notika arī ar Liepniekvalka alām

Stāsta, ka pirms Guntis Eņiņš un viņa domubiedri 1988. gadā ķērušies pie alu attīrīšanas, te bijusi īsta lapsu un āpšu paradīze. Kad alas bija iztīrītas, kādu laiku arī cilvēki varēja izbaudīt neparasto pazemes valstību, tomēr šobrīd tās apskatāmas tikai no ārpusē, jo ejas tālāk pazemē atkal aizbirušas ar smiltīm.

Bet arī no ārpusē ir ko redzēt. Daba smilšakmenī gadu simtos izveidojusi pastelņoņos ieturētu fantastisku krāsu pāreju gammu, kur pelēkajam vien ir neskaitāmas nokrāsas. Raiši svītrotas, dzeltenīgas, sārtas, pelēkas nogulumu joslas veido lokus, cilpas, ievēl līkloču līnijas. Vietās, kur smiltis sen nav nogruvušas, alas griesti ir tumšāki, smaragdzaļi un vietām gandrīz melni. Vai šeit ir deguši uguns kuri? Mazliet baisi! Un klusi! Ja vēl izdodas redzēt sikspārni guļam savā dīvainajā pozā – ar galvu uz leju, tad var teikt, ka ekspedīcija uz pazemes valstību ir izdevusies.

Kad sēdi mazā strautiņa krastā, klausies tā nenogurdināmajā burbuļošanā un vēro krāsu spēli uz smilšakmens sienas, sajūti, cik daudz noslēpumu glabā mūsu mazā zemīte.



### Apmeklējot alas Latvijā:

- \* atceries, ka smilšakmens alas nav mūžīgas, tās var aizgrūt, tāpēc nav ieteicams vienatnē ložņāt pa alām;
- \* apgaismojumam lieto tikai elektriskos lukturītus;
- \* nekurini alās uguns kuru;
- \* uz alu sienām neskrāpē uzrakstus un arī citādi tās nebojā;
- \* netraucē ziemā gulošos sikspārņus;
- \* neklaigā un netrokšņo alās, netraucē pazemes mieru un klusumu, tas līdzēs arī pašu drošībai;
- \* pēc svaigā gaisā ieturētas maltītes neatstāj alā vai pie tās atkritumus.







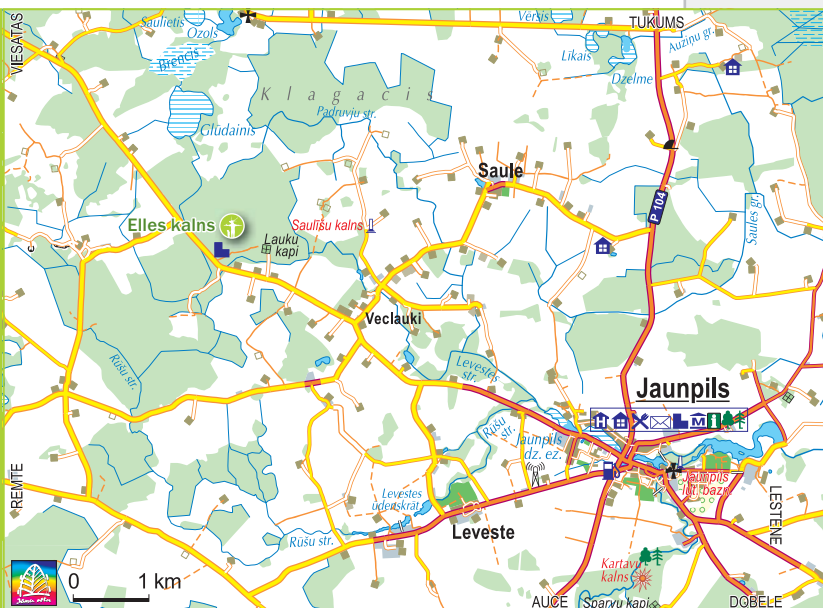
# Legendārais Elles kalns

## Atrašanās vieta



Jaunpils pagasts  
Jaunpils novads

Rīga – 100 km  
Jaunpils – 15 km



Braucot pa ceļu no Jaunpils uz Viesātu pusi, aiz apdzīvotas vietas Veclauki pēc pāris kilometriem sāksies mežs. Nogriežoties pa labi, neliels meža ceļš aizvedīs pie Elles kalna, kas ir viena no noslēpumainākajām un leģendām apvītākajām Zemgales vietām.

Elles kalns ir mākslīgi izbūvētas alas ar 30 metru garām pazemes ejām, kas pārsegtas ar mūrētām mucveida laukakmeņu velvēm. Iespējams, ka tas ir vienīgais šāda veida objekts Latvijā. 2010. gada pavasarī sadarbībā ar AS "Latvijas valsts meži" ala pilnībā atjaunota un izveidota pievilcīga atpūtas vieta.







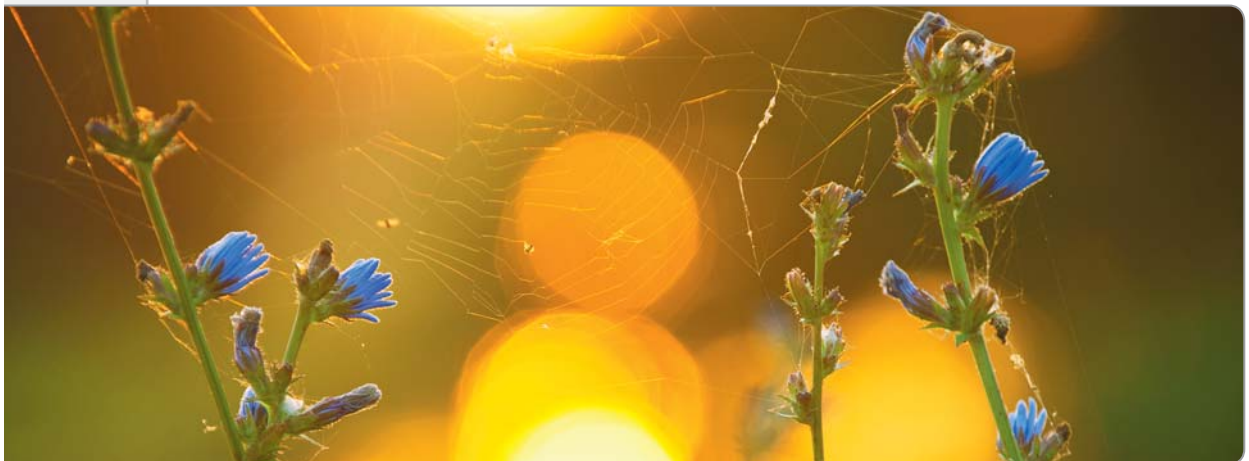
Pētot vēstures liecības, visticamākā tomēr šķiet versija, ka teikās stāstīto neželīgo joku būs pastrādājis kāds no fon Rekēm. Drošu ziņu gan nav, jo Jaunpils arhīvi gājuši bojā 1905. gada revolūcijas liesmās. Par Velna Reki iesauktā, nesavaldīgā un neželīgā kunga slava joprojām nav zudusi, ir zināmi vēl arī citi visai padrūmi nostāsti, nu kaut vai tas, ka viņš ar binokli pa logu vērojis, kā zemnieki strādā. Ja mugura bijusi atliekta, pēriens grantēts.

Un uz visu to no Jaunpils pils jumta joprojām noskatās velns, kura figūra rotā notekcaurules galu. Vējainās naktīs pilī atskanot dobji un baisi: uūūū! Tā barons gribējis pārāudzināt un iebaidīt savu dzērājbrāli.

Citi nostāsti vēsta par miesās visai kuplo Laukmuīžas baronesi, kas svelmainajās vasarās gribējusi sev kādu vietu, kur atvēsināties, tāpēc likusi izbūvēt alu. Vai arī – baronese te noskatījusi sev kapličas vietu, bet velns meistarus aizbaidījis, ik nakti nojaukdams pa dienu uzmūrēto, un baronese pārdomājusi. Un tad te, protams, iemitinājies pats velns...

Elles kalnā savulaik dzīvojis pats velns, bet tad dabūjis labāku vietu un aizgājis prom, atstādams savu midzeni tukšu.

Taču tas nav paticis Lauku muižas lielskungam, kurš licis izbūvēt alu un ieslodzījis tajā savu sulaini, kurš izdarījis kādu noziegumu. Muižkungš aizliedzis viņam mazgāties, griezt matus, bārdū un nagus. Sulainis arī nedrīkstējis spert kāju laukā no alas, vienīgi divpadsmitos dienā un naktī. Tāpēc vietējās sievas un bērni, ieraudzījuši tādu noaugušu un novārgušu virieti, palaiduši baumas, ka mežā dzīvojot velns. Tad nu nešpetnais lielskungš savus viesus un medību biedrus vedis uz Elles kalnu velnu rādīt.





Vēl jāpārbauda, vai tieša senajiem nostāstiem, ka no Jaunpils uz Elles kalnu kādreiz bijusi izrakta eja – gabals nav no mazajiem. Un galvenais – kas pa to eju gājis uz romantisku tikšanos, skaidrs, ka ne jau miesās dūšīgās lielmātes.

Bet tas nu gan ir droši, ka 20. gadsimta 20. gados šajā vietā rīkotas plašā apkaimē ļoti gaidītās un kupli apmeklētās Medus balles.

## Jaunpils apkārtnē vēl jāapskata

- \* Lieliski saglabājusies 1301. gadā celtā Livonijas laika pils – cietoksnis un Jaunpils kultūrvēsturiskais centrs, baznīca ar grezno altāri un kanceli.
- \* Kartavkalna dabas taka, uz kuru aizvedīs slavenā lapegļu aleja. Stāvot pilskalnā, var mēģināt iztēloties seno latviešu dzīvi – Kartavkalnā savulaik esot bijusi senlatviešu apmetne, pastāv uzskats, ka tā varētu būt Atskaņu hronikā pieminētā Babote.
- \* Teika vēsta, ka Kartavkalnā sensenos laikos stāvējusi pils, kas visā novadā bijusi tālu redzama. Bet pils līdž ar ļaudīm nogrimusi, savu vārdu uzticēdama kādam vecam kokam. Kad nu kāds cilvēks pils vārdu uzminēšot, tad vecā pils uzcelšoties no kalna ar visiem ļaudīm. Jāņu naktīs kalna iekšienē varot dzirdēt it kā līgojam. Tur apakšzemes iedzīvotāji svinot Jāņus.
- \* Savā pamestībā arī nezālēs ieaugusi joprojām lepna stāv Struteles muiža, kur vagara mājā dzimis Dainu tēvs Krišjānis Barons. Struteles muižas parks ar 30 svešzemju kokiem un Latvijas skaistāko piramidālo ozolu. Struteles baznīcā kristīts Dainu tēvs.



# Īsta atpūta dabā - nāc!

## Tūrisma un atpūtas centrs "Spāre"

"Dumbri", Ģibuļu pagasts, Talsu novads, LV-3298  
Tālrunis 26669099



## Zebus ezera laivu bāze

Bikstu pagasts, Dobeles novads, LV-3713  
Tālrunis 29252368



## Konferenču un tūrisma centrs "Ezernieki"

"Ezernieki", Indrānu pagasts, Lubānas novads, LV-4827  
Tālruņi 26671421, 27840643, 26666090



## Tērvetes dabas parks

Tērvetes pagasts, Tērvetes novads, LV-3730  
Tālrunis 63726212



## Jaunmoku pils

Tumes pagasts, Tukuma novads, LV-3139  
Tālruņi 26187442, 63107125



## Pokaiņu mežs

"Ezernieki", Indrānu pagasts, Lubānas novads, LV-4827  
Tālruņi 26671421, 27840643, 26666090



[www.mammadaba.lv](http://www.mammadaba.lv)

[www.latvia.travel](http://www.latvia.travel)

